

**MODIFICACIÓN PUNTUAL Nº5  
DE DELIMITACIÓN DO NÚCLEO RURAL DE O VERDUGO**



**APROBACIÓN INICIAL**

**ANEXO I:**

**MEMORIA XUSTIFICATIVA DE ADAPTACIÓN AO AMBIENTE E PROTECCIÓN DA PAISAXE**

Ames, setembro de 2024

  
Oficina de Arquitectura, Urbanismo & Planificación SLP  
Juan A. Caridad Graña. Col. 2170  
Isidro López Yáñez. Col. 2261

EXPEDIENTE DE DELIMITACIÓN DO NÚCLEO RURAL DE O VERDUGO

ÍNDICE

|   |           |
|---|-----------|
| <b>CAPÍTULO 1. CARACTERIZACIÓN DA PAISAXE .....</b>   | <b>3</b>  |
| <b>1.1.- ESTUDO DA PAISAXE .....</b>  | <b>3</b>  |
| 1.1.1.- INTRODUCCIÓN .....  | 3         |
| 1.1.2.- ALCANCE DO ESTUDO .....   | 3         |
| 1.1.3.- INSTRUMENTOS PARA A PROTECCIÓN, XESTIÓN E ORDENACIÓN DA PAISAXE .....   | 4         |
| 1.1.4.- CARACTERIZACIÓN DA PAISAXE DE O VERDUGO, A LAMA. UNIDADES PAISAXÍSTICAS. COMARCAS PAISAXÍSTICAS, TIPOS DE PAISAXE E SUBUNIDADES .....     | 6         |
| 1.1.5.- IDENTIFICACIÓN DOS ELEMENTOS OU ZONAS EN QUE EXISTEN SINGULARES VALORES PAISAXÍSTICOS .....   | 8         |
| 1.1.6.- ANÁLISE DA VISIBILIDADE .....   | 11        |
| 1.1.7.- IDENTIFICACIÓN DOS IMPACTOS PAISAXÍSTICOS EXISTENTES NO ÁMBITO .....  | 27        |
| <b>1.2. – ESTUDO DA PAISAXE URBANA .....</b>  | <b>28</b> |
| <b>1.3.- PROBLEMÁTICA DETECTADA E MEDIDAS DE INTEGRACIÓN PAISAXÍSTICA.....</b>  | <b>29</b> |
| 1.3.1.- PAISAXE URBANIZADA .....  | 29        |
| <b>CAPÍTULO 2. IMPACTOS SOBRE A PAISAXE E PROTECCIÓN DESTA .....</b>  | <b>29</b> |
| <b>2.1.- DESCRIPCIÓN E XUSTIFICACIÓN DOS IMPACTOS SOBRE A PAISAXE QUE PODE PRODUCIR A MODIFICACIÓN PUNTUAL .....</b>                              | <b>29</b> |
| 2.1.1.- ANÁLISE DA DNR .....  | 29        |
| <b>2.2.- XUSTIFICACIÓN DA ADECUACIÓN OU CUMPRIMENTO DO INSTRUMENTO, COS INSTRUMENTOS PARA A PROTECCIÓN, XESTIÓN E ORDENACIÓN DA PAISAXE .....</b> | <b>32</b> |
| 2.2.1.- MEMORIA XUSTIFICATIVA DA ADAPTACIÓN AO AMBIENTE E PROTECCIÓN DA PAISAXE .....   | 32        |
| 2.2.2.- CRITERIOS XERAIS. MEDIDAS DE INTEGRACIÓN .....  | 33        |
| 2.2.3.- PROTECCIÓN DOS ÁMBITOS OU ELEMENTOS DE ESPECIAL VALOR OU SIGNIFICACIÓN PAISAXÍSTICA.....  | 34        |
| 2.2.4.- ADAPTACIÓN AO AMBIENTE DAS CONSTRUCIÓN S .....  | 34        |
| <b>CAPÍTULO 3. COHERENCIA COAS DIRECTRICES DA PAISAXE DE GALICIA.....</b>   | <b>35</b> |
| <b>3.1.- DIRECTRICES XERAIS PARA O PLANEAMENTO URBANÍSTICO.....</b>   | <b>35</b> |

## CAPÍTULO 1. CARACTERIZACIÓN DA PAISAXE

### 1.1.- ESTUDO DA PAISAXE

#### 1.1.1.- INTRODUCCIÓN

O presente estudo da paisaxe realízase de acordo ao regulamento da Lei da paisaxe de Galicia (Decreto 96/2020, do 29 de maio, polo que se aproba a Lei 7/2008, do 7 de xullo, de protección da paisaxe de Galicia), así como en base ás Directrices da Paisaxe (Decreto 238/2020, do 29 de decembro, polo que se aproban as Directrices de paisaxe de Galicia).

A paisaxe é consecuencia da interacción dos compoñentes físicos e biolóxicos que conforman o medio natural, e dos compoñentes de orixe humana que van asociados á súa funcionalidade e percepción social. A paisaxe é susceptible de ser aproveitada e alterada, e pode e debe intervir na determinación da capacidade e fragilidade dun territorio fronte á acollida e desenvolvemento das actividades humanas, sendo considerado como aspecto ambiental na ordenación do territorio.

A Lei 7/2008, de 7 de xullo, de Protección da Paisaxe de Galicia, recoñece xuridicamente a Paisaxe e aborda políticas de protección, xestión e ordenación baseándose nos principios emanados do Convenio Europeo da Paisaxe.

#### 1.1.2.- ALCANCE DO ESTUDO

A presente DELIMITACIÓN DE NÚCLEO RURAL, incorpora un estudo da paisaxe en cumprimento do establecido no artigo 35 do Decreto 96/2020, do 29 de maio, polo que se aproba o Regulamento da Lei 7/2008, do 7 de xullo, de protección da paisaxe de Galicia.

*Artigo 35. Os estudos da paisaxe nos instrumentos de ordenación territorial e urbanística.*

*1. Os instrumentos de ordenación territorial e urbanística realizarán un estudo de paisaxe do ámbito territorial a que se refiran, que se incluírá entre os documentos informativos e de diagnose esixidos pola normativa de aplicación.*

**O obxecto da presente DNR, contempla o núcleo rural de O Verdugo e a súa contorna próxima.**

A consideración da paisaxe nos instrumentos de ordenación territorial e urbanística estará orientada a que estes acaden a mellor integración paisaxística posible e minimicen o seu impacto sobre a paisaxe, dando cumprimento aos seguintes obxectivos (artigo 34 do Regulamento):

- a) A protección dos ámbitos ou elementos de especial valor ou significación paisaxística.
- b) A congruencia da ordenación co tipo e a situación en que se atopan todas as paisaxes afectadas, coa finalidade de respectar o seu carácter e promover a súa evolución favorable.
- c) A mitigación ou corrección dos impactos que alteran ou degradan o carácter das paisaxes ou que afectan negativamente ós seus valores.

Conforme ao artigo 35.2 do Regulamento, o estudo da paisaxe fundamentarase nos catálogos da paisaxe e pormenorizará os aspectos que resulten necesarios, en atención ás características, fase de tramitación, alcance e finalidades do instrumento e ao carácter das paisaxes afectadas, de acordo co establecido neste regulamente e nos instrumentos para a protección, xestión e ordenación da paisaxe.

O contido do presente estudo axústase ao establecido no artigo 35.3 do citado Regulamento:

- a) Unha caracterización da paisaxe referida ao ámbito estrito do instrumento e á contorna en que se insire, que identificará e describirá os elementos conformadores daquel, así como os tipos e unidades de paisaxe presentes no ámbito do estudo.
- b) A identificación dos elementos ou zonas en que existen singulares valores paisaxísticos de tipo natural ou ecolóxico, cultural ou patrimonial, estético ou panorámico, e produtivo ou de uso. Tomaranse como referencia as áreas de especial interese paisaxístico e os valores paisaxísticos identificados polos catálogos da paisaxe.
- c) Unha análise de visibilidade, orientada a identificar miradoiros e sendas panorámicas, así como as zonas do ámbito máis expostas visualmente, tendo en conta os potenciais usos deste. Tomaranse como referencia os contidos dos catálogos da paisaxe, coa oportuna pormenorización, en atención á escala en que o instrumento establece a súa ordenación.
- d) A identificación dos impactos paisaxísticos existentes no ámbito do instrumento ou que lle afecten por resultaren visibles desde este, sempre que, por estaren directamente relacionados co obxecto, a escala e o alcance do instrumento, sexan susceptibles de que este prevexa as oportunas medidas de mellora ou recuperación. Poderán empregarse os impactos identificados nos catálogos da paisaxe, pero o estudo deberá concretar as súas localizacións e características.
- e) Unha xustificación das medidas que adopte o instrumento para alcanzar os obxectivos a que se refire o artigo 34 do Regulamento.

### 1.1.3.- INSTRUMENTOS PARA A PROTECCIÓN, XESTIÓN E ORDENACIÓN DA PAISAXE

#### 1) ESTRATEXIA DA PAISAXE DE GALICIA

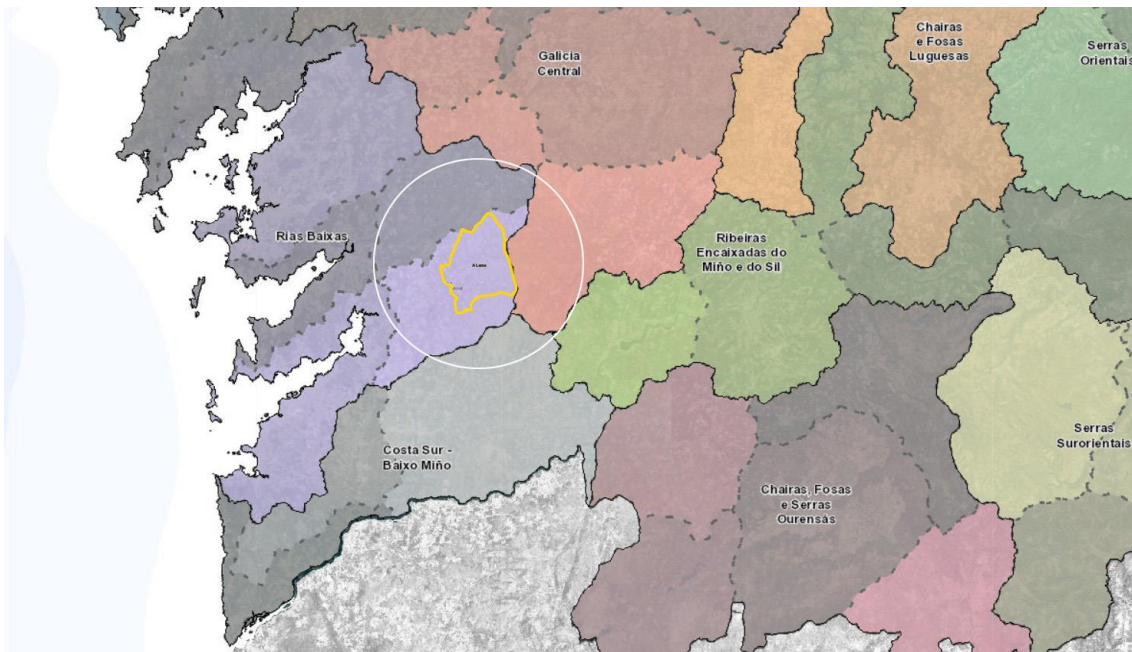
A Estratexia da Paisaxe de Galicia sinala as liñas mestras para o desenvolvemento dos instrumentos propios previstos na Lei da Paisaxe, entre os que se destaca o Catálogo das



Paisaxes de Galicia que senta as bases para a planificación, xestión e protección da paisaxe de Galicia, e as Directrices de Paisaxe. O Catálogo das Paisaxes de Galicia foi aprobado no ano 2016, e as Directrices de Paisaxe que definen os obxectivos de calidade paisaxística, prevén medidas e accións para acadalos e establecen unha serie de normas e recomendacións orientadas a integrar os obxectivos de calidade paisaxística nos instrumentos de planificación sectorial e urbanística.

## 2) CATÁLOGO DAS PAISAXES DE GALICIA

O Catálogo das Paisaxes de Galicia, documento de carácter técnico que aborda a primeira etapa do proceso de planificación da paisaxe, consistente na súa análise e diagnose, e que serviu de base para a elaboración das Directrices de Paisaxe, identifica no territorio galego 258 tipos de paisaxe e delimita máis de 28.000 unidades de paisaxe, que resultan da combinación de 5 clases de relevo, 13 clases de cuberta de solo e 5 clases de termotipos. Ademais recolle o inventario dos valores paisaxísticos presentes en cada área e realiza a análise do estado actual da paisaxe e as súas causas.



Catálogo das paisaxes de galicia

O Catálogo das Paisaxes e Galicia, inclúe a A Lama na Grande Área Paisaxística das Rías Baixa, lindando na marxe leste do concello ca Grande Área de Galicia Central.

Respecto da área das Rías Baixas, o catálogo define:

*“inclúe o litoral e sublitoral atlántico do oeste de Galicia. (...)”*

*Polo interior, o seu perímetro segue aproximadamente a sucesión de elevacións do terreo e depresións dos vales que entran no interior, dende a Serra de Outes no norte, seguindo polo val do Tambre, os montes do Pedregal do concello de Rois ao interior da península do Barbanza, o val do Ulla, o Monte Xesteiras e o Cabalar, o val do Umia, o arranque da Terra de Montes por onde chega o Lérez, a Serra do Cando, a do Suído cos cursos do Verdugo e Oitavén, o val de Salvaterra, a Serra do Galleiro, o val do Louro e as serras do Galiñeiro e da Groba..”*

A área abrangue unha gran lonxitude de costa, dende a punta de Monte Louro en Muros ata o Cabo Silleiro, penetrando cara ao interior ata as principais serras, acadando como no caso do concello de A Lama latitudes sensiblemente afastadas do litoral. Ademais, a área paisaxística abrangue unha superficie de 270.000 hectáreas.

É precisamente esta transición entre o litoral e o interior o que caracteriza a continuidade desta área. Esta transición defínese sempre de forma suave, organizándose en tres zonas: sectores costeiros de baixas altitudes e de relevo movido, unha zona prelitoral de formas planas suavemente onduladas e a zona interior de altitudes máis elevadas, onde atoparíamos o núcleo de O Verdugo, xa aos pes da Serra do Cando, que define a transición cara a Galicia Central.

Os principais tipos de paisaxes na contorna da área de actuación, son o agrosistema extensivo termotemperado, dentro do que se sitúa o núcleo e que se estende cara ó norte seguindo o transcurso do Río Barbeira, o agrosistema extensivo mesotemperado inferior, que rodea a aldea pola marxe norte e leste, seguindo a faixa que definen as latitudes máis altas, o rururbano semitemperado, que aparece do outro lado do Río Verdugo no ámbito máis próximo ao Polígono de Rabelo e ao núcleo de Igrexario en Cerdedo-Cotobade, e por último a matogueira e rochedo termotemperado, vencellado ás áreas máis planas situadas na marxe sur do Verdugo.

#### 1.1.4.- CARACTERIZACIÓN DA PAISAXE DE O VERDUGO, A LAMA. UNIDADES PAISAXÍSTICAS. COMARCAS PAISAXÍSTICAS, TIPOS DE PAISAXE E SUBUNIDADES

##### **UNIDADES E COMARCAS PAISAXÍSTICAS**

Dende o punto de vista da xeografía, a paisaxe é un espazo ou territorio sobre o que se relacionan diferentes elementos xeográficos, físicos, biolóxicos e humanos, que forman un conxunto diferenciado.

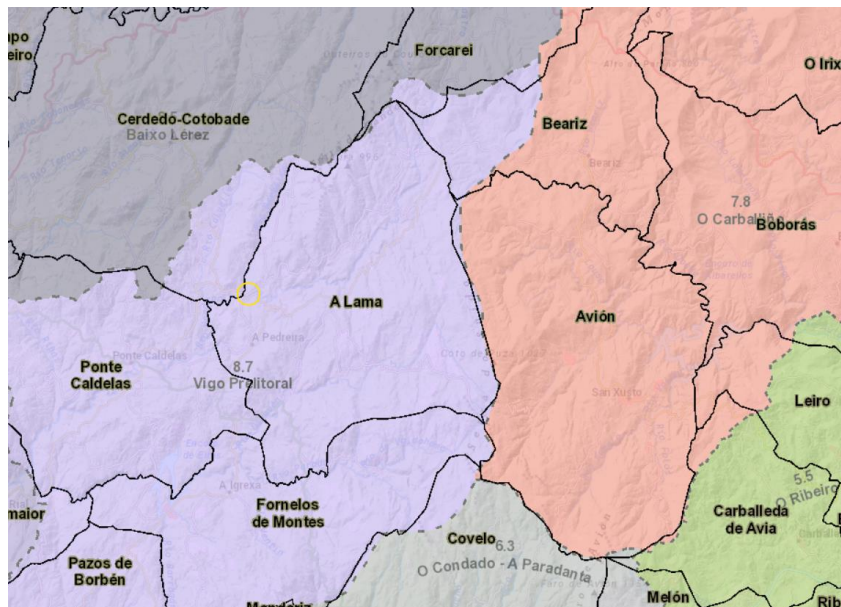
A Comunicación da Comisión Europea concibe a paisaxe como “sistemas coa súa propia xeoloxía, os seus propios usos do solo, características naturais e artificiais, fauna e flora, cursos de auga e clima. As paisaxes son formados e caracterizados polas condicións socioeconómicas e os modelos de asentamento da poboación. A preservación e mellora das paisaxes son importantes para a calidade de vida, así como para o funcionamento dos sistemas naturais.

A Lei 42/2007 do Patrimonio Natural e da Biodiversidade define a paisaxe como “calquera parte do territorio cuxo carácter sexa o resultado da acción e a interacción de factores naturais e/ou humanos, tal como o percibe a poboación”.

De conformidade co establecido na Lei 7/2008 de 7 de xullo, de protección da paisaxe de Galicia, paisaxe é “...calquera parte do territorio tal e como o percibe a poboación, cuxo carácter sexa o resultado da acción e da interacción e factores naturais e humanos”.

A paisaxe é, en definitiva, a percepción que se posúe dun sistema ambiental. A consideración da paisaxe como medio ambiente implica dous xeitos fundamentais: a paisaxe como aglutinador dunha serie de características do medio físico e a capacidade que ten unha paisaxe para absorber os usos e actuacións que teñen lugar sobre el. Non obstante, o tratamento da paisaxe presenta a dificultade de atopar unha sistemática obxectiva para o medir, se ben case todos os modelos cadran en tres apartados: a visibilidade, a calidade paisaxística e a fragilidade da paisaxe, definida como a capacidade para absorber os cambios que se producen nel. Así, os factores que integran a fragilidade son: biofísicos (solo, vexetación, cromatismo, etc.), morfolóxicas (concas e fitos visuais, etc.) e a presión humana.

**Tal e como se expuxo na presente memoria, a área de actuación sitúase na gran área paisaxística das Rías Baixas, de acordo co Catálogo das paisaxes de Galicia. Esta á súa vez, correspóndese coa comarca paisaxística de Vigo Prelitoral.**



Visor das paisaxes de Galicia

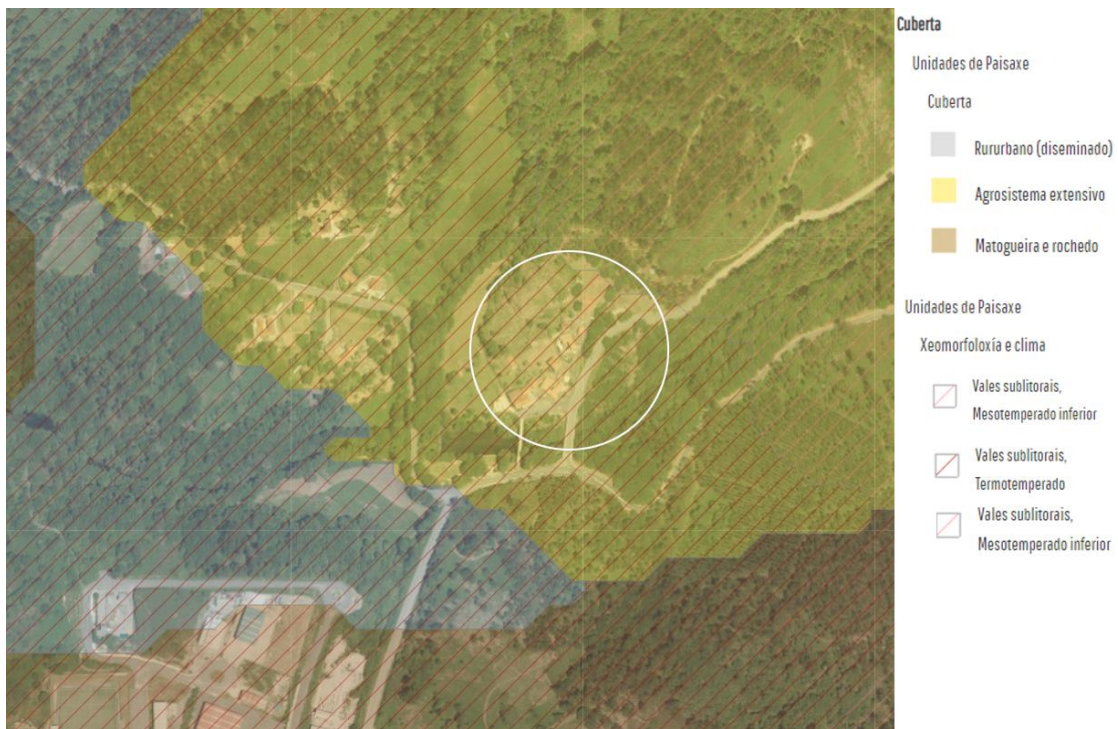
## TIPOS E SUBUNIDADES DE PAISAXE

**Na área de actuación atopámonos cos seguintes tipos de paisaxe (Unidade morfolóxica, uso do solo e termotipo):**

Agrosistema extensivo termotemperado, dentro do que se sitúa o Núcleo.

Agrosistema extensivo mesotemperado inferior.

Matogueira e rochedo termotemperado, vencellado ás áreas máis planas situadas na marxe sur do Verdugo.



Visor da paisaxe

### 1.1.5.- IDENTIFICACIÓN DOS ELEMENTOS OU ZONAS EN QUE EXISTEN SINGULARES VALORES PAISAXÍSTICOS

Conforme ao disposto no Regulamento da Lei 7/2008, do 7 de xullo, de protección da paisaxe de Galicia (Decreto 96/2020), no presente apartado procédese á identificación dos elementos ou zonas en que existen singulares valores paisaxísticos de tipo natural ou ecolóxico, cultural ou patrimonial, estético ou panorámico, e produtivo ou de uso do na zona de actuación.

### ÁREAS CON VALOR DE TIPO AMBIENTAL, NATURAL OU ECOLÓXICO



Na área de actuación da presente DNR non existen áreas de interese polo seu valor natural, ecolóxico e paisaxístico, quedando o ao sur da área de especial interese paisaxístico Serra do Cando.



Situación do núcleo de O Verdugo respecto da zona de conservación Serra do Cando. Visor do Catálogo das Paisaxes de Galicia

Por outra banda, o núcleo sitúase xusto na marxe exterior da Liña que determina como Lugar de Importancia Comunitaria Serra do Cando polo Plan Director Rede Natura 2000. Este ámbito atópase clasificado como zona de conservación, e nel pódense atopar sete hábitats dos definidos polo mesmo Plan Director:

Estanques temporais mediterráneos

Brezais húmidos atlánticos de zonas temperadas de *Erica ciliaris* e *Erica tetralix*

Brezais secos europeos

Brezais oromediterráneos endémicos con aliaga

Rochedos silíceos con vexetación pioneira do *Sedo-Scleranthion* ou do *Sedo albi-Veronicion dillenii*

Bosques aluviais de *Alnus glutinosa* e *Fraxinus excelsior* (*Alno-Padion*, *Alnion incanae*, *Salicion albae*)

Carballeira galaico-portuguesa con *Quercus robur* e *Quercus pyrenaica*

### ÁREAS CON VALOR DE TIPO AGROPECUARIO E FORESTAL

Ademais da proximidade da LIC definida polo Plan Natura 2000, no que predominan os hábitats de frondosas caducifolias, o núcleo atópase vencellado á vexetación existente na proximidade dos ríos, onde aparecen tamén zonas de coníferas, e onde as zonas agrícolas próximas ós núcleos son de escasa entidade, vencelladas unicamente a explotacións familiares de autoconsumo que non constitúen áreas diferenciadas.

#### Zonas agroforestais

##### Zonas Agroforestais

- Coníferas, eucaliptos e outras
- Frondosas caducifolias autóctonas
- Zonas agrícolas



Visor da paisaxe

### ÁREAS CON VALOR DE TIPO CULTURAL OU PATRIMONIAL

No tocante ao patrimonio natural, a contorna da DNR, mantén en gran medida a estrutura primitiva da propiedade fixada polos peches característicos desta zona. Estes peches son en xeral realizados con muros de pedra de diverso tamaño e calidade construtiva, pero case sempre con espesores de mais de medio metro, e no caso particular de O Verdugo tamén con función de contención, asentando os diversos aproveitamentos do solo ao longo da pendente que ascende cara ó norte, e descende nos demais límites do mesmo, na dirección das canles fluviais.

No referido ao patrimonio cultural, son varios os elementos merecedores de ser preservados, todos eles hórreos.

Xa fora do límite da DNR, atópase o Muíño do Verdugo, que forma parte do conxunto de Muíños que se atopan nas ribeiras do Río Barbeira, como se expón no punto seguinte, de análise da visibilidade.

#### 1.1.6.- ANÁLISE DA VISIBILIDADE

A identificación dos itinerarios paisaxísticos e sendas panorámicas, así como dos miradoiros e das zonas do territorio do ámbito da presente DNR, máis expostas visualmente, tendo en conta os potenciais usos deste, fundamentan a análise de visibilidade das paisaxes da MP, tal e como dispón o artigo 35.3c do Regulamento da Lei 7/2008, do 7 de xullo, de protección da paisaxe de Galicia (Decreto 96/2020).

##### 1.1.6.1.- Itinerarios paisaxísticos e sendas panorámicas

O Catálogo das Paisaxes de Galicia non recolle ningún itinerario paisaxístico no ámbito da presente modificación, así como tampouco sendas panorámicas.

##### 1.1.6.2.- Miradoiros e sendas panorámicas

Dadas as características do relevo na zona da presente DNR, que a pesar de presentar unha pronunciada pendente en ascenso cara o norte do núcleo, se atopa aínda moi próxima ás zonas deprimidas pegadas á canle do Verdugo fronte ás serras próximas, non exerce de miradoiro nin senda panorámica.

Non en tanto, na contorna da DNR destacan varios puntos que acadan unha importante visibilidade sobre o territorio.

Como sendas, destacan o Roteiro da Escuadra, que comeza na serra do Cando, o roteiro Foxo do Lobo, situado ao sur do núcleo.

Con respecto ó sistema montañoso que rodea o núcleo pola súa marxe norte, destacan neste punto os miradoiros que acadan unha maior altitude e polo tanto unha maior visión sobre o territorio. Destaca o Alto da Cruz do Seixo, que figura no Catálogo das Paisaxes de Galicia. Este miradoiro acada os 994m, con vistas sobre as rías de Arousa, Pontevedra e Vigo.

Pola contra, a visibilidade do propio núcleo de O Verdugo é reducida, tal como figura na categorización do Catálogo das Paisaxes de Galicia que a clasifica como moi baixa. Isto é debido á situación próxima á canle do río Verdugo, que ademais de presentar unha sección pronunciada na súa, presenta un curso sinuoso que oculta as diferentes vertentes da topografía.





Vista dende a serra situada ó oeste do núcleo, punto próximo ó miradoiro de Castrelada.

É salientable dende as serras situadas tanto ao oeste como ao sur de O Verdugo, a visión que se produce do Centro Penitenciario da Lama e do Polígono de Racelo.

#### 1.1.6.3.- Visibilidade estratéxica

Na análise paisaxística, o estudo das cuncas visuais ten unha grande relevancia. As cuncas visuais constitúen unidades de percepción que forman ambientes visuais coherentes, e que integran centros de poboación e o seu contorno visual.

A área de estudo contén puntos de observación de pequena relevancia para a análise da visibilidade estratéxica do territorio, xa que non conta con ningún punto elevado que exerza de miradoiro a día de hoxe. Porén con unha relación directa cas ribeiras de Verdugo e Barbeira, dende onde existen numerosas pequenas sendas e espazos de lecer que exercen de pequenos itinerarios paisaxísticos, tal e como se expuxo anteriormente.

Destaca a continuidade que se produce cara a cunca do Río Barbeira, que presenta unha sección máis pronunciada en val que se mantén constante e con unha morfoloxía máis recta.

En segundo lugar, a situación do núcleo ten carácter de inicio dos itinerarios que ascenden cara á serra do cando, tomando como punto de partida o principal camiño que atravesa o núcleo en dirección ó Núcleo de O Peso e ás terras altas do Cando.



En base ó anterior, pódense destacar como pequenos itinerarios paisaxísticos os seguintes:

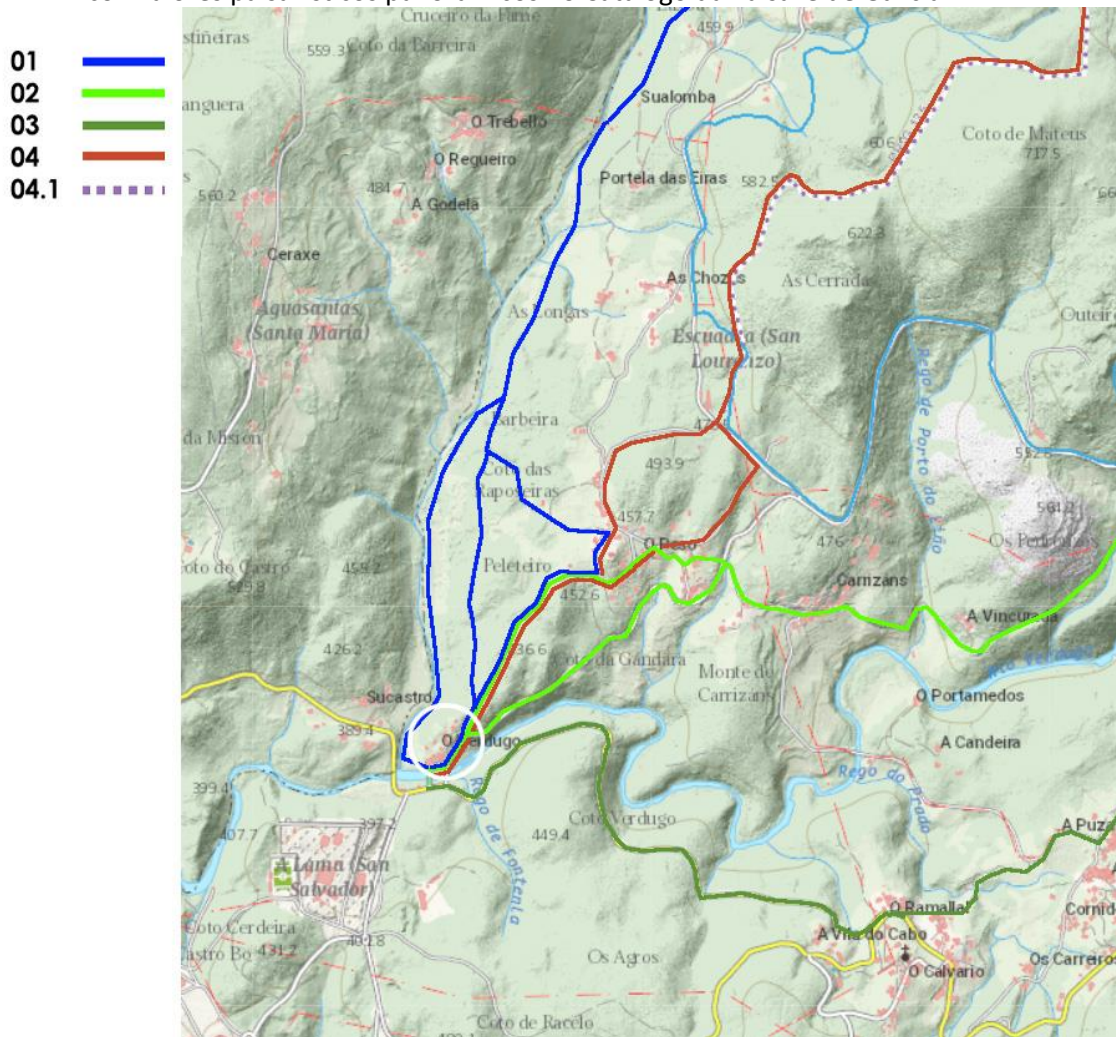
Vencellados á continuidade da paisaxe das Ribeiras:

- 1.-Cunca visual do Río Barbeira
- 2.-Cunca visual do Verdugo pola ribeira norte.
- 3.-Cunca visual do Verdugo pola ribeira sur.

Vencellados á conexión cas terras altas da Serra do Cando.

- 4.-Cunca visual do ascenso á Serra do Cando.

\*4.1 .- Tramo coincidente co sendeiro: Roteiro da Escuadra identificado coma itinerario con valores paisaxísticos panorámicos no Catálogo da Paisaxe de Galicia.



Cuncas visuais

A continuación, achégase unha análise das mesmas en base aos seguintes criterios:

- Excepcionalidade: refírese á capacidade de amosar un proceso ou elemento ambiental (xeolóxico, xeomorfolóxico, ecolóxico, etc.,) excepcional no contexto.
- Representatividade: pódese considerar como inverso ao criterio anterior, é o valor que adquire unha paisaxe cando este se amosa representativo dun período determinado, unha rexión climática ou dunha cultura tradicional.
- Incidencia visual: está condicionada polas condicións topográficas do territorio e será máis ou menos importante dependendo da intervisibilidade, o cal cualifica o territorio en función do grao de visibilidade recíproca entre unidades propias de cada cunca.
- Accesibilidade: en onde se ten en conta a posibilidade de acceso á contemplación da paisaxe a un maior ou menor número de persoas.

## CUNCA VISUAL DO RÍO BARBEIRA

### CARACTERÍSTICAS

Prodúcese seguindo o curso, augas arriba, do Río Barbeira. A cunca visual prolóngase dende O Verdugo, ben a través de sendeiros próximos á canle, menos accesibles en función da época do ano, ou a través do camiño principal do núcleo que conecta con O Peso dende onde se accede tamén ao sendeiro fluvial.

Ao longo do seu trazado conéctanse os núcleos vencellados ao Barbeira, de sur a norte: O Peso, As Chozas, Portela das Eiras, SúaLomba, San Lorenzo, e da outra marxe do Río, conectado visualmente ou a través da Ponte do Peso ou da Ponte de San Lourenzo, Trebello. Como valor cultural representativo, esta cunca pasa por numerosos muíños, que se enumerarán no apartado de excepcionalidade.



Paso pola Capela de San Lourenzo





Construcións vencelladas á canle fluvial: Muíño das Eiras e Ponte do Peso



Comezo da cunca dende vista dende o núcleo de O Verdugo.

### **EXCEPCIONALIDADE**

Presenta un grao de excepcionalidade salientable debido á riqueza cultural presente nas diversas construcións vencelladas directamente á canle do Barbeira. Destaca a cantidade de muíños que se atopan neste treito entre O Verdugo e San Lourenzo. Augas arriba: Muíño do Verdugo, Muíño de Sucastro, Muíño dos Peleteiro, Muíño dos Andiños, Muíño Vello, Muíño Portela das Eiras, Muíño de Trebello, Muíño do Regueiro, Muíño de Miguel, Muíño da cendona, Muíño de Erdeiros, Muíño da Fachica e Muíño de Ignacio.

### **REPRESENTATIVIDADE**



A importancia da cunca tanto como elemento cultural e paisaxístico de referencia como por ser elemento de conexión entre os núcleos sinalados, implica unha representatividade elevada.

#### **INCIDENCIA VISUAL**

O trazado dos camiños transcorre sensiblemente oculto debido tanto ao relevo coma á intensa vexetación, o que implica unha incidencia baixa.

#### **ACCESIBILIDADE**

A accesibilidade é baixa, dado que a maior parte dos elementos de interese implican a aproximación ao río por sendeiros de difícil percorrido en épocas húmidas. Porén, a existencia de núcleos permite alternativas máis accesibles que non limitan a representatividade nin a continuidade da cunca.

#### **VALORACIÓN XERAL**

Representa un elemento de interese e alto valor paisaxístico a protexer e de importancia estratéxica para o núcleo de O Verdugo.

## CUNCA VISUAL DO VERDUGO POLA RIBEIRA NORTE

### CARACTERÍSTICAS

Comunica, ben a través do camiño cara O Peso, ben a través da estrada Ep-0306, cos núcleos de Carrizáns, Vincurada e Covelo.

A cunca visual vencellada ao Río Verdugo non presenta unha continuidade tan acentuada como no caso do Barbeira. Pola contra, a súa importancia para o núcleo de O Verdugo acentúase pola existencia dunha importante área recreativa fluvial, no que as ribeiras se atopan humanizadas e unha praia fluvial, con zonas axardinadas, fontes, merendeiros, e zonas acondicionadas para o baño.

Destaca presenza de ata catro pasos sobre o río: As pontes para o tráfico da PO235, a ponte da EP-0306, a ponte peatonal de acceso ao núcleo, que conecta ca praia fluvial e unha presa que permite o baño.



Vista do val dende Carrizáns.



Vista do val dende A Vincurada.



Ponte peatonal e núcleo de O Verdugo. Vista dende a praia fluvial.



**EXCEPCIONALIDADE**

Presenta un grao de excepcionalidade medio, acentuado pola importancia como lugar de referencia da zona recreativa, e atenuado pola pouca continuidade deste espazo na cunca visual cara os núcleos próximos.

**REPRESENTATIVIDADE**

A importancia do espazo recreativo existente implica unha representatividade elevada tanto para O Verdugo como para as poboacións próximas.

**INCIDENCIA VISUAL**

O relevo suavizado da cunca do Verdugo neste tramo implica unha incidencia media, acentuada xusto na intersección co núcleo pola presenza dos espazos abertos acondicionados como zonas recreativas e as pontes que ofrecen unha vista panorámica sobre o río.

**ACCESIBILIDADE**

Considerase boa, ao existir itinerarios acondicionados nas zonas humanizadas, e estradas que actúan como eixos de comunicación para o tránsito rodado.

**VALORACIÓN XERAL**

Representa un elemento de interese pola súa importancia directa para o núcleo, identificado como elemento a protexer.



## CUNCA VISUAL DO VERDUGO POLA RIBEIRA SUR

### CARACTERÍSTICAS

O Verdugo representa un punto de referencia na comunicación entre as dúas ribeiras do río homónimo, con tres pontes que o atravesan. Dende a ribeira sur prodúcese unha cunca visual que conecta cos núcleos de Antas e A Puza da Ran.



Vista do val dende a Igrexa de Antas.



Praia fluvial do Verdugo

### EXCEPCIONALIDADE

Ao igual que a cunca visual pola ribeira norte, presenta pouca continuidade, destacando os lugares elevados como a Igrexa de Antas, que ofrecen visións puntuais do val do Verdugo e da Serra do Cando.

### REPRESENTATIVIDADE

Posúe unha representatividade media, destacando os puntos elevados e os puntos próximos ó río, como o caso da praia fluvial.

**INCIDENCIA VISUAL**

A orografía ofrece unha incidencia visual media, destacando só algúns puntos elevados.

**ACCESIBILIDADE**

Existen unha boa conexión en xeral con todos os núcleos.

**VALORACIÓN XERAL**

Ao igual que a ribeira norte, destaca como elemento de interese para o núcleo unicamente pola presenza da zona recreativa. Na ribeira sur atópase a praia fluvial onde se concentran os servizos de merendeiros e aseos.

## CUNCA VISUAL DO ASCENSO Á SERRA DO CANDO

### CARACTERÍSTICAS

O Verdugo atópase tamén no comezo dunha cunca visual que se produce no ascenso dende a vertente sur da Serra do Cando cara os miradoiros existentes nas súas altitudes mais altas.

Prodúcese dende o camiño interior do núcleo comunicando cara o norte os núcleos de O Peso e As Chozas, dende comeza o itinerario paisaxístico recollido no Catálogo da Paisaxe de Galicia, do Roteiro da Escuadra, que conecta cos principais miradoiros como o das Tres Rías, ou o de Santa Mariña, e a Cruz do Seixo, acadando altitudes próximas ós 1000m.



Comezo do camiño que conecta cos núcleos de O Peso e As Chozas, dende onde comeza o ascenso á Serra do Cando.





Vista dende o Mirador das Tres Rías, situado a 5 km ao norte do núcleo.

**EXCEPCIONALIDADE**

Alta pola súa capacidade de amosar a importancia xeolóxica e xeomorfolóxica da Serra do Cando.

**REPRESENTATIVIDADE**

Moderada en referencia á situación do núcleo, máis vencellado ao curso fluvial e á actividade do val.

**INCIDENCIA VISUAL**

Moi elevada, tanto pola amplitude visual dos puntos elevados como pola orientación cara as rías que dan nome á Grande Área Paisaxística á que pertence o núcleo.

**ACCESIBILIDADE**

Baixa, trátase de sendeiros moi inclinados con firme irregular.

**VALORACIÓN XERAL**

Destaca polo seu interese paisaxístico e pola transición que se produce dende o núcleo.



Nas seguintes figuras amósase o resultado da análise da visibilidade estratéxica do entorno próximo ao núcleo rural de O Verdugo:

**Visibilidade estradas núcleos**

Zonas de maior exposición visual

Visibilidade estradas núcleos

- Visibilidade baixa
- Visibilidade media
- Visibilidade alta
- Visibilidade moi alta

**Distancia**

Zonas de maior exposición visual

Distancia

- 500 m
- 1.500 m
- 3.500 m
- 10.000 m
- > 10.000 m



Visor da paisaxe. Visibilidade estratéxica: Distancia de exposición de 3.500m.

**Visibilidade miradoiros sendas camiños**

Zonas de maior potencial de vistas

Visibilidade sendas camiños

- Visibilidade baixa
- Visibilidade media
- Visibilidade alta
- Visibilidade moi alta

**Sendeiros**

Zonas de maior potencial de vistas

Sendeiros

...

**Rutas BTT**

Zonas de maior potencial de vistas

Rutas BTT

...

**Camiño de Santiago**

Zonas de maior potencial de vistas

Camiño de Santiago

...



Visor da paisaxe. Visibilidade estratéxica

### 1.1.7.- IDENTIFICACIÓN DOS IMPACTOS PAISAXÍSTICOS EXISTENTES NO ÁMBITO

O Catálogo das Paisaxes de Galicia identifica sete tipos de ámbitos de especial atención paisaxística (AEAP), dos cales non se detectan casos no ámbito da DNR nin nas súas proximidades.

Porén, existe na contorna do núcleo unha área industrial con visibilidade e superficie significativas en comparación co pequeno núcleo de O Verdugo.



Esta área empresarial non figura no Catálogo da Paisaxe de Galicia como unha das áreas de especial atención paisaxística ao non considerarse como área empresarial mal integrada, e conta ademais con instrumento de planeamento para o seu desenvolvemento a través da Modificación Puntual Nº3 das NNSS do Concello da Lama, documento que conta ca correspondente Memoria de Adaptación ó Ambiente e a Paisaxe, así como de Documento Ambiental Estratéxico.





Delimitación do ámbito da Modificación Puntual Nº 3

## 1.2. – ESTUDO DA PAISAXE URBANA

As Directrices de Ordenación do Territorio de Galicia (DOT), a través da determinación 8.6 fixan a necesidade dun Estudo da Paisaxe Urbana dentro das competencias do planeamento urbanístico. Co fin de dotar dunha ferramenta que facilitara a redacción de dito Estudo a Consellería de Medio Ambiente, Territorio e Vivenda redactou no 2019 a Guía de Estudos da Paisaxe Urbana.

O presente epígrafe, redáctase polo tanto ao amparo da determinación 8.6 das DOT, en concordancia co establecido no artigo 133.2.d do RLSG, en atención ao seu carácter informativo, tomando como referencia a Guía de Estudos da Paisaxe Urbana, para servir de base á redacción da Memoria xustificativa de adaptación ao ambiente e protección da paisaxe, descrita no artigo 135.a do RLSG. Dado o carácter orientador da Guía, o alcance do contido a desenvolver correspóndelle ao Planeamento Xeral de acordo á complexidade territorial e ás particulares características do ámbito estudado.

Neste senso cómpre indicar que a presente DNR abarca o núcleo rural de O Verdugo, motivo polo cal, non é obxecto o estudo da paisaxe urbana.



### 1.3.- PROBLEMÁTICA DETECTADA E MEDIDAS DE INTEGRACIÓN PAISAXÍSTICA

#### 1.3.1.- PAISAXE URBANIZADA

O impacto paisaxístico máis significativo será o derivado de permitir a construción de novas vivendas ou construcións en terreos que a día de hoxe se dedican a pasto, se esta non garda relación formal e funcional coa aldea tradicional, xerme do asentamento.

Non en tanto, estas parcelas incluídas na delimitación de núcleo rural supoñen un crecemento natural e moi controlado do asentamento, dada a claridade dos límites físicos que o definen, a situación afastada dos puntos paisaxísticamente máis sensibles, e a súa situación respecto do eixo organizador do núcleo.

En todo caso, ao longo da normativa da presente DNR, introdúcese medidas de integración paisaxística.

#### 1.3.2.- PAISAXE NATURAL E CULTURAL

No referido ó patrimonio natural e cultural, protéxense todos aqueles elementos merecedores de ser salvagardados, ampliando polo tanto o catálogo de elementos protexidos, polo que o impacto paisaxístico será en todo caso positivo.

**En todo caso, a delimitación do núcleo rural terá efectos positivos sobre esta variable ao regular as edificacións sobre o territorio, garantindo o mínimo impacto visual sobre a paisaxe e a mínima alteración do relevo natural do terreo.**

## CAPÍTULO 2. IMPACTOS SOBRE A PAISAXE E PROTECCIÓN DESTA

### 2.1.- DESCRIPCIÓN E XUSTIFICACIÓN DOS IMPACTOS SOBRE A PAISAXE QUE PODE PRODUCIR A MODIFICACIÓN PUNTUAL

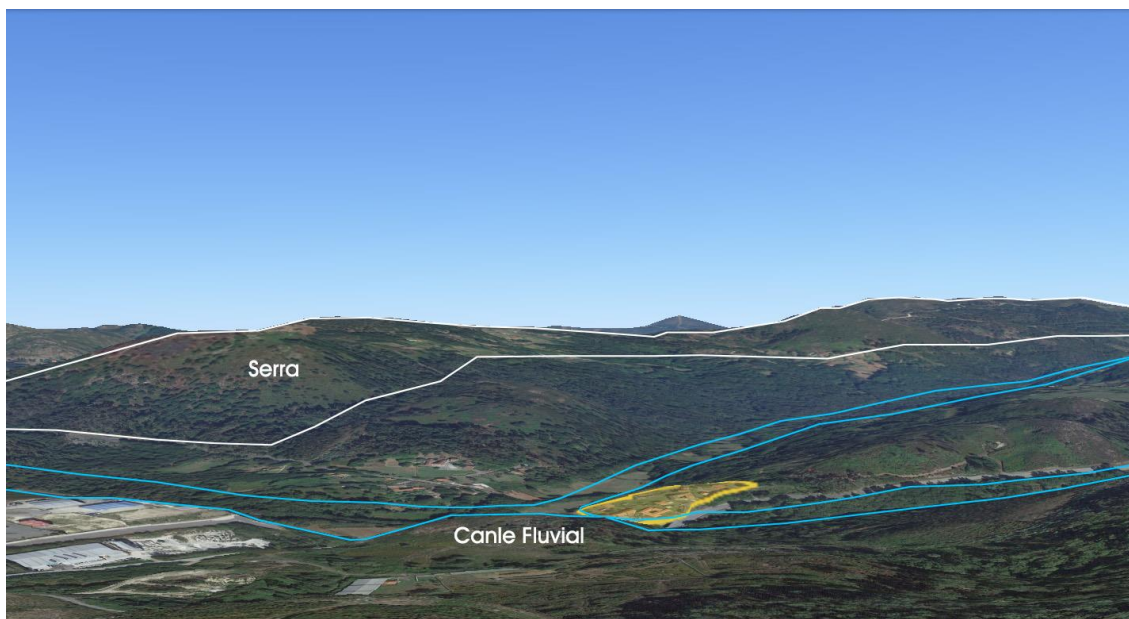
#### 2.1.1.- ANÁLISE DA DNR

Como se mencionou ó longo da presente memoria, o ámbito da presente delimitación de núcleo rural, correspóndese co núcleo rural de O Verdugo. Este sitúase como é evidente, nunha contorna marcadamente rural.

Nas imaxes que a continuación se achegan, indícase o ámbito da presente DNR.

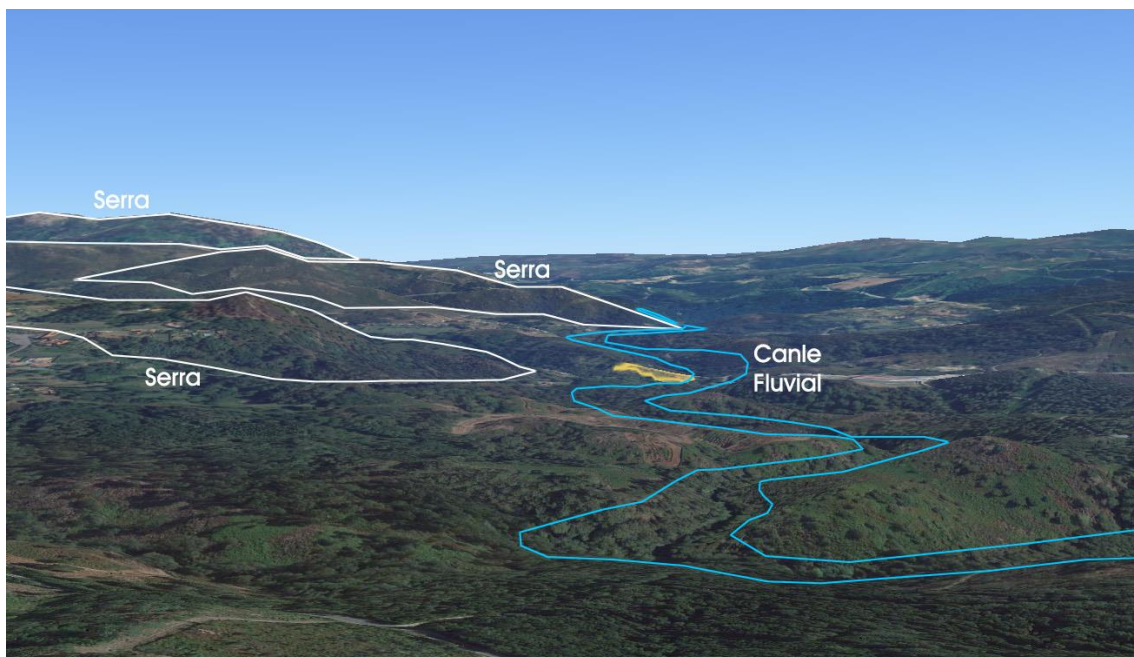


Perspectiva afastada do ámbito da DNR dende o sur, aproximadamente dende o alto existente entre o Polígono Industrial de Racelo e o Centro Penitenciario. Observase a DNR integrada na zona máis profunda da canle fluvial, como unha excepción dentro dos núcleos e usos agrarios que aparecen a media ladeira onde o relevo se suaviza.



Perspectiva dende o sureste. Apreciase igualmente a posición integrada na morfoloxía das canles fluviais. O macizo da Serra do Cando ao oeste do Río Barbeira presenta unha orografía máis suave onde se aprecia a continuidade con núcleos como o de Sucastro en Cerdedo-Cotobade.





Perspectiva oeste dende o Concello de Cerdedo-Cotobade. Aprecíase a posición do núcleo na transición da canle fluvial e as serras, integrado nun sistema verde continuo de grande frondosidade. Dende esta perspectiva apreciase a posición nun dos continuos meandros do Río Verdugo

Tal e como se pode comprobar, o asentamento orixinario correspóndese cunha aldea de tipo pechada, organizada en forma de enxame, sen necesidade de estrutura viaria vertebradora polo seu pequeno tamaño, servíndose das conexións perimetrais das parcelas cara o rueiro leste e os camiños que conectan cos terreos agrarios orientados fundamentalmente cara o leste, seguindo a ribeira do Río Barbeira.



Observase un crecemento moi controlado cara ao norte e o oeste destacando a súa densidade no extremo sur onde se concentran a maior parte das construcións tradicionais. A súa situación destaca respecto das aldeas próximas de Sucastro e O Peso polo seu pequeno tamaño e a súa posición máis próxima á canle fluvial, onde se produce unha transición máis rápida cara os bosques situados na media ladeira e onde os terreos agrarios se concentran na marxe oeste cara a ribeira do Río Barbeira.

En vista ao anterior, a delimitación proposta para o núcleo rural de O Verdugo, a cal se recolle no epígrafe 3.-Delimitación proposta recollida no documento de Memoria Xustificativa e planos achegados, supón unha minoración dos impactos paisaxísticos que se poden ocasionar pola ausencia de planeamento, á vez que supón a regularización de edificacións existentes e a definición de liñas estratéxicas para o seu desenvolvemento, a conservación da morfoloxía das estruturas rurais e a preservación do medio rural.

## **2.2.- XUSTIFICACIÓN DA ADECUACIÓN OU CUMPRIMENTO DO INSTRUMENTO, COS INSTRUMENTOS PARA A PROTECCIÓN, XESTIÓN E ORDENACIÓN DA PAISAXE**

### **2.2.1.- MEMORIA XUSTIFICATIVA DA ADAPTACIÓN AO AMBIENTE E PROTECCIÓN DA PAISAXE**

No Decreto 96/2020, do 29 de maio, polo que se aproba o Regulamento da Lei 7/2008, de protección da paisaxe de Galicia, indícase, no seu artigo 34, que a consideración da paisaxe nos instrumentos de ordenación territorial e urbanística estará orientada a que estes acaden a mellor integración paisaxística posible e minimicen o seu impacto sobre a paisaxe, dando cumprimento aos seguintes obxectivos:

- a) A protección dos ámbitos ou elementos de especial valor ou significación paisaxística.
- b) A congruencia da ordenación co tipo e situación en que se atopan todas as paisaxes afectadas, coa finalidade de respectar o seu carácter e promover a súa evolución favorable.
- c) A mitigación ou corrección dos aspectos que alteran o carácter das paisaxes ou que afectan negativamente aos seus valores.

Asemade, de acordo co establecido no artigo 135 do Regulamento da Lei do solo de Galicia (RLSG), o Planeamento Xeral debe incorporar un anexo xustificativo das condicións referidas no título III da Lei 2/2016 do Solo de Galicia (LSG) en relación á adaptación ao ambiente e protección da paisaxe, incorporando as medidas a adoptar polo plan para garantir dita protección de acordo coa normativa sectorial de aplicación.

Así o artigo 91 da LSG dita as normas de aplicación directa relativas á adaptación ao ambiente e á protección da paisaxe, do seguinte xeito:

*Artigo 91. Adaptación ao ambiente e protección da paisaxe.*



*As construcións e instalacións deberán adaptarse ao ambiente no que estean situadas, e para tal efecto:*

*a) As construcións en lugares inmediatos a un edificio ou a un conxunto de edificios de carácter histórico ou tradicional deberán harmonizar con el.*

*b) Nos lugares de paisaxe aberta ou natural, ou nas perspectivas que ofrezan os conxuntos urbanos de características históricas ou tradicionais e nas inmediacións das estradas ou camiños de traxecto pintoresco, non se permitirá que a situación, masa ou altura das construcións, muros e cerramentos, ou a instalación doutros elementos, limiten o campo visual para contemplar as belezas naturais, rompan a harmonía da paisaxe, desfiguren a perspectiva propia dela ou limiten ou impidan a contemplación do conxunto.*

*c) A tipoloxía das construcións e os materiais e as cores empregados deberán favorecer a integración no contorno inmediato e na paisaxe.*

*d) As construcións deberán presentar todos os seus paramentos exteriores e cubertas totalmente terminados.*

*e) Queda prohibida a publicidade estática que polas súas dimensións, localización ou colorido non cumpra as anteriores prescricións.*

*f) Nas zonas de fluxo preferente e nas áreas ameazadas por graves riscos naturais ou tecnolóxicos como explosión, incendio, contaminación, afundimento ou outros análogos só se permitirán as construcións e usos admitidos polas lexislacións sectoriais correspondentes.*

Igualmente o artigo 1 da Lei 7/2008 de Protección da Paisaxe de Galicia establece o obxectivo xeral que deberá guiar á ordenación urbanística en canto á paisaxe e que se substancia na necesidade de “preservar e ordenar todos os elementos que a configuran no marco do desenvolvemento sostible, entendendo que a paisaxe ten unha dimensión global de interese xeral para a comunidade galega, por canto transcende os eidos ambientais, culturais, sociais e económicos”.

Conforme a estas determinacións da presente DNR desenvolve os seguintes criterios de ordenación co obxecto de adaptar as súas determinacións de ordenación ao ambiente e a protección da paisaxe.

### 2.2.2.- CRITERIOS XERAIS. MEDIDAS DE INTEGRACIÓN

Con carácter xeral, a presente DNR, establece os seguintes criterios e medidas de integración paisaxística e os cales serán recollidos na normativa da modificación puntual:

- Recoméndase o emprego da Guía de boas prácticas en Núcleos Rurais e da Guía galega de Cores e Materiais.
- Nas diferentes normas ou ordenanzas reguladoras, achegadas na DNR, as condicións relativas á posición, dimensión, forma ou deseño de calquera tipo de edificación ou construción redáctanse co obxectivo de garantir a congruencia coas características de cada tipo de paisaxe. Así coa ordenación garantírase que nas zonas aptas para a edificación as ordenanzas asignadas adaptáanse á tipoloxía dominante e á morfoloxía urbana existente, ás condicións dos terreos onde se localizan, etc.

### 2.2.3.- PROTECCIÓN DOS ÁMBITOS OU ELEMENTOS DE ESPECIAL VALOR OU SIGNIFICACIÓN PAISAXÍSTICA

Visto o estudo da paisaxe achegado, comprobouse que non existen espazos protexidos nin áreas de especial interese paisaxístico dentro do ámbito da DNR, nin outros elementos merecedores da clasificación de solo rústico de protección. Non en tanto, non é obxectivo nin competencia da presente DNR a clasificación de solo rústico.

No referido aos elementos de interese patrimonial, estes atópanse espallados ao longo da delimitación proposta para o solo de núcleo rural e recóllense no catálogo coas súas correspondentes fichas individuais.

### 2.2.4.- ADAPTACIÓN AO AMBIENTE DAS CONSTRUCIÓN

En canto á adaptación ao ambiente das construcións, a tipoloxía dos asentamentos predominante no municipio é a aldea pechada con casal espallado, en moitos casos formando varios grupos de edificacións abondo distanciados entre si. A distribución das edificacións sitúase xeralmente entre os límites dos terreos de cultivo e o monte.

En xeral a problemática detectada dáse no encontro coas novas edificacións, as cales producen as seguintes situacións:

- Falta de harmonización no volume das edificacións, con tipoloxías alleas ás tradicións, e modificadas, ou cunha altura excesiva.
- Heteroxeneidade nas fachadas dos núcleos, e nos materiais e solucións construtivas, que non harmonizan co medio.
- Diversidade de peches, muros...

Polo que, a normativa deberá contemplar esta problemática e establecer determinacións encamiñadas a salvagardar a paisaxe rural e a edificación tradicional, evitando que as novas construcións sexan incoherentes coa tipoloxía e características das edificacións tradicionais, segundo establece o artigo 91 da LSG:

- a) As construción en lugares inmediatos a un edificio ou a un conxunto de edificios de carácter histórico ou tradicional deberán harmonizar con el.
- b) Nos lugares de paisaxe aberta ou natural, ou nas perspectivas que ofrezan os conxuntos urbanos de características históricas ou tradicionais e nas inmediacións das estradas ou camiños de traxecto pintoresco, non se permitirá que a situación, masa ou altura das construcións, muros e cerramentos, non se permitirá doutros elementos, limiten o campo visual para contemplar as belezas naturais, rompan a harmonía da paisaxe, desfiguren a perspectiva propia dela ou limiten ou impidan a contemplación do conxunto.
- c) A tipoloxía das construcións e os materiais e as cores empregados deberán favorecer a integración no contorno inmediato e na paisaxe.
- d) As construcións deberán presentar todos os seus paramentos exteriores e cubertas totalmente rematados.
- e) Queda prohibida a publicidade estática que, polas súas dimensións, emprazamento ou colorido non cumpra as anteriores prescricións.
- f) Nas zonas de fluxo preferente e nas áreas ameazadas por graves riscos naturais ou tecnolóxicos como explosión, incendio, contaminación, afundimento ou outros análogos só se permitirán as construcións e usos admitidos polas lexislacións sectoriais correspondentes.

### CAPÍTULO 3. COHERENCIA COAS DIRECTRICES DA PAISAXE DE GALICIA

Segundo regula o Catálogo das Paisaxes de Galicia, as Directrices da Paisaxe definen os obxectivos de calidade paisaxística para cada unidade de paisaxe e establecen unha serie de normas e recomendacións a cumprir polos plans urbanísticos e sectoriais así como polas estratexias rexionais ou locais encamiñadas a un desenvolvemento sustentable do territorio, co fin de integrar nel os obxectivos de calidade paisaxística.

As determinacións establécense como obrigatorias identificándoas cunha N, ou como recomendacións identificándoas cunha R, estas últimas formuladas en termos orientadores.

#### 3.1.- DIRECTRICES XERAIS PARA O PLANEAMENTO URBANÍSTICO

(...)

***DX.03. (N)*** *Os restantes instrumentos de planeamento urbanístico estudarán a paisaxe seguindo o criterio de proporcionalidade, é dicir, axustarán o seu nivel de alcance á súa natureza e ao potencial impacto paisaxístico que poidan xerar.*

A presente DNR no estudo da paisaxe incorporado no documento, fai unha análise na que se recollen os seguintes contidos:



- Análise e descrición das Unidades de Paisaxe do territorio segundo se recollen no Catálogo das Paisaxes de Galicia, así como as Áreas de Especial Interese Paisaxístico identificadas na entorna próxima a actuación.

A análise paisaxística da DNR, pola súa escala de aproximación permite afondar na descrición e análise dos elementos e as características que conforman a realidade paisaxística do núcleo rural de O Verdugo e da súa contorna próxima:

- Descríbese detalladamente o conxunto dos valores paisaxísticos presentes no territorio.
- Realízase un estudo de visibilidade estratéxica a partir da identificación dos principais miradoiros..., que constitúen os elementos básicos para establecer as zonas de visibilidade estratéxica.

(...)

#### ***Determinacións en solo de núcleo rural, SNRT, SNRC***

#### ***DX.09. (N) O planeamento urbanístico terá en conta os seguintes criterios no solo de núcleo rural:***

*a) Ten unha especial importancia a delimitación do solo de núcleo rural, pois é a garantía do respecto pola morfoloxía dos asentamentos e a súa peculiar relación coa contorna. A planificación deste solo garantirá a conservación da morfoloxía dos núcleos rurais tradicionais.*

A presente DELIMITACIÓN DE NÚCLEO RURAL conleva un efecto positivo sobre a paisaxe ao regular as edificacións existentes e definir as liñas estratéxicas para o seu desenvolvemento, a conservación da morfoloxía das estruturas rurais e a preservación do medio rural.

En vista ao anterior, atópase xustificada esta determinación.

*b) As delimitacións dos núcleos evitarán as formas forzadas que se derivan da inclusión de edificacións que non gardan unha relación funcional co núcleo.*

A DELIMITACIÓN DE NÚCLEO RURAL obedece aos seguintes criterios:

- A delimitación do Solo de Núcleo Rural Tradicional, (cumprindo coas determinacións establecidas na LSG e no seu RLSG) respecta a súa morfoloxía e os seus límites naturais e construídos de orixe: cómaros, peches tradicionais, regos, camiños,... elementos que definen o núcleo no imaxinario colectivo e compoñen parte da súa paisaxe.
- c) *Na delimitación dos núcleos recoñecerase o ámbito propio de cada asentamento, preservando da edificación ou desenvolvemento urbanístico as bolsas de solo agrario que conforman áreas intersticiais entre núcleos e que contribúen positivamente á estrutura paisaxística do territorio, posto que un dos trazos que caracteriza a paisaxe rural é, precisamente, a existencia dun sistema verde continuo (destinado a usos agrarios ou con presenza de arboredo), dentro do cal a excepción a constitúen os asentamentos. En caso de que resulte necesaria a urbanización dalgunha das anteditas áreas, os novos desenvolvementos serán congruentes coa morfoloxía tradicional do núcleo, incluíndo o patrón espacial das parcelas e o sistema viario, respectando os elementos construídos tradicionais e o arboredo autóctono e minimizando a ocupación do solo de alto valor ambiental e de alta capacidade produtiva agraria.*

Segundo o recollido no estudo da paisaxe realizado (1.1.-ESTUDO DA PAISAXE) o ámbito de actuación non se corresponde con terreos alta capacidade produtiva agraria, nin posúe outros valores paisaxísticos que o fagan merecedor de ser conservado da actividade urbanística.

Asemade, compróbase como a delimitación proposta do solo de núcleo rural de O Verdugo supón un ámbito ben definido respecto do sistema verde que o rodea, tanto polas canles fluviais onde aparecen os sistemas agrarios, coma polos terreos de monte onde a vexetación marca unha fronteira clara a partir das parcelas edificadas e comezo dos camiños de conexión con núcleo de O Peso. Esta situación impide a posible fusión do núcleo con outros próximos de forma indiscriminada e que rompa co espazo verde .

- d) *Os plans especiais en solo de núcleo rural deberán realizar un estudo da morfoloxía e as características básicas do núcleo, co fin de que a ordenación que establezan sexa respectuosa coa paisaxe, e mesmo mellore as condicións preexistentes.*

Non procede.

*e) As condicións de edificación, en canto á posición, inserción topográfica, tipoloxía, tamaño e proporcións das edificacións, asegurarán a mellor integración posible coa contorna. As novas edificacións evitarán modificar o perfil tradicional do núcleo, buscando unha implantación no terreo semellante á das edificacións tradicionais.*

A normativa achegada incorpora unha ordenanza específica para o núcleo rural tradicional na cal se recollen as condicións de edificación.

*f) Outras características, como a xeometría, materiais e acabamentos das cubertas, ocos e carpintaría ou formalización dos paramentos exteriores manterán a referencia ás solucións tradicionais e ás edificacións existentes. Poderá empregarse a Guía de cor e materiais como referencia para estas determinacións.*

A normativa achegada recolle a recomendación de empregar a Guía de cor e materiais como referencia para estas determinacións.

*g) Poderán empregarse como referencia os criterios establecidos na Guía de boas prácticas para a intervención nos núcleos rurais, elaborada pola Xunta de Galicia.*

A normativa achegada recolle a recomendación de empregar a Guía de cor e materiais como referencia para estas determinacións.

A Lama, setembro de 2024

Polo equipo redactor

Juan A. Caridad Graña

Isidro López Yáñez

Arquitecto

Arquitecto